

**Руководство по установке и использованию клиентской части
электронной торговой системы (ЭТС) «DealingOffice «iForex» -
торгового терминала (ТТ) «iTrader». Версия 7.5.**

Содержание

1. Порядок установки и удаления терминала «iTrader» на компьютер пользователя.....	3
2. Работа с торговым терминалом «iTrader»	5
2.1. Пользовательский интерфейс: описание и назначение окон.....	6
2.1.1. Панель управления торгового терминала «iTrader»	8
2.1.2. Панель краткого баланса	10
2.1.3. Рабочая область торгового терминала iTrader. Работа с окнами	10
2.1.3.1. Окно котировок	12
2.1.3.2. Окно сообщений отдела дилинга (Входящие)	14
2.1.3.3. Окно системных сообщений	14
2.1.3.4. Окно открытых позиций текущей торговой сессии.	15
2.1.3.5. Окно активных ордеров текущей торговой сессии	18
2.1.3.6. Окно сделок.	20
2.1.3.7. Окно финансовых новостей (Новости).....	20
2.1.3.8. Окно отчета за период (История)	21
2.1.3.9. Окно развернутого баланса	23
2.1.3.10. Окно звуковых оповещений.....	24
2.1.3.11. Окна графиков движения цен финансовых инструментов (Графики).....	25
2.2. Порядок размещения ордеров (приказов)	27
2.2.1. Порядок размещения рыночных ордеров	27
2.2.2. Порядок размещения лимитных ордеров (приказов)	28
3. Дополнительные настройки терминала «iTrader»	29
3.1. Подписка на отчеты о совершенных сделках.	29
3.2. Настройка экспорта данных из терминала «iTrader».	29
3.3. Настройка соединения терминала «iTrader» через прокси-сервер.....	30
3.4. Настройка соединения терминала «iTrader» через беспроводный Интернет (WiFi)	32
3.5. Выбор языка интерфейса терминала «iTrader».	32

1. Порядок установки и удаления терминала «iTrader» на компьютер пользователя.

- 1) Скачайте дистрибутив для установки с сайта компании **kf-forex.com.ua**
- 2) Сохраните файл дистрибутива (iTrader75ukr.exe) в любой папке
- 3) Для установки торгового терминала (далее «ТТ») откройте дистрибутив (например, через Проводник). В появившемся окне мастера установки терминала кликните на кнопку «Далее». (рис. 1.1)

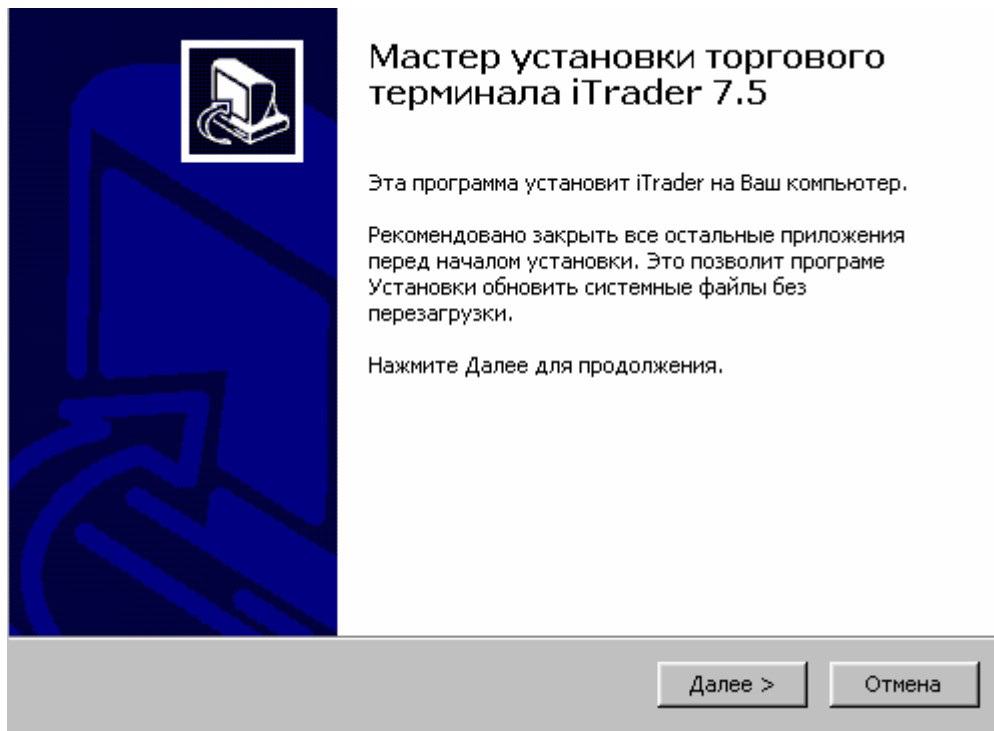


Рисунок 1.1

- 4) Выберите путь, куда будет установлен ТТ и нажмите «Установить». По умолчанию установка производится в папку C:\Program Files\iTrader\7.5 (рис. 1.2).

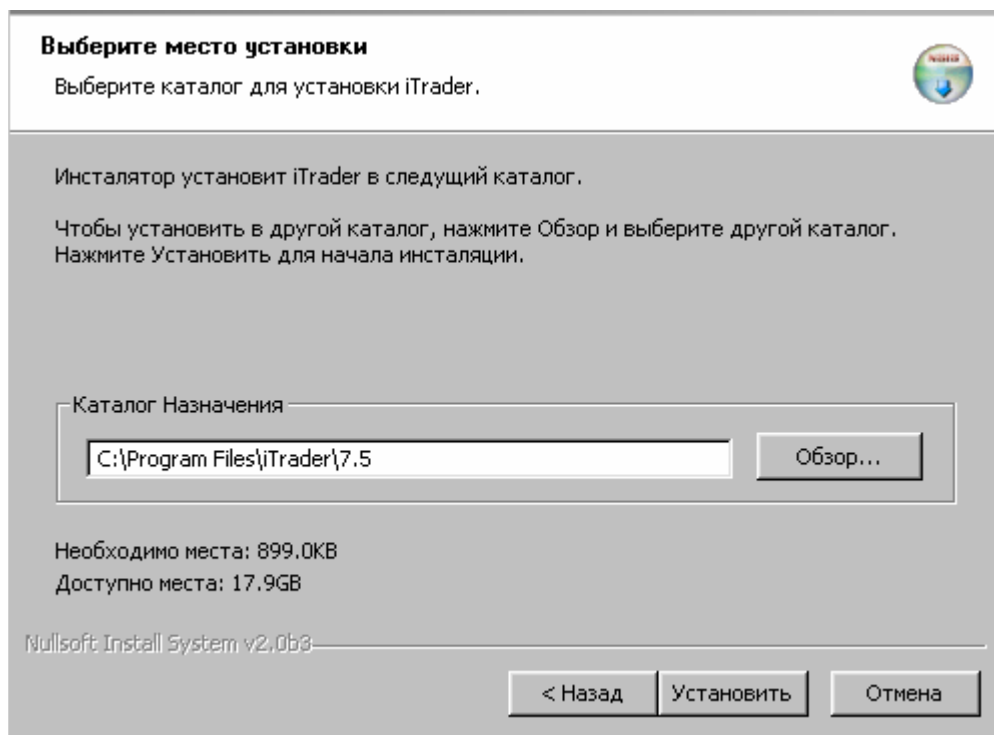


Рисунок 1.2

1. Порядок установки и удаления терминала «iTrader» на компьютер пользователя.

В ходе установки на рабочем столе появится ярлык, а также программная группа «iTrader» в меню Пуск → Программы. Для работы с демо-счетом или с реальным счетом используйте ярлык iTrader 7.5. (рис. 1.3).

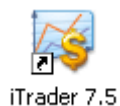


Рисунок 1.3

Для завершения установки нажмите «Закреть» (рис. 1.4).

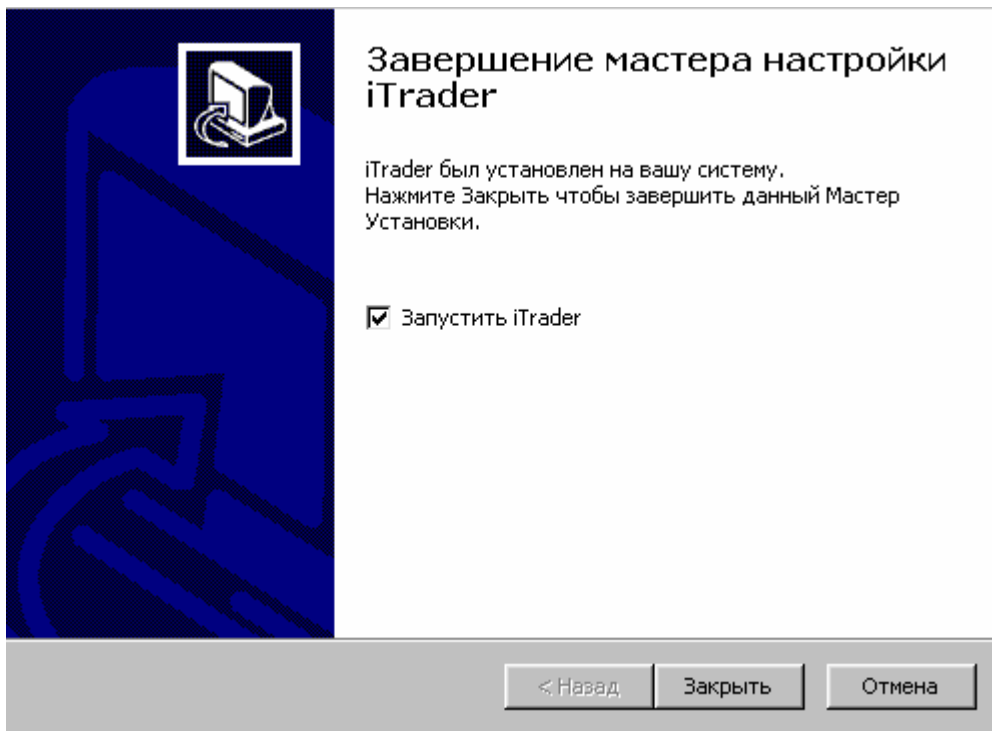


Рисунок 1.4

5) Для удаления ТТ с компьютера выберите пункт «Заменить./Удалить» из меню Пуск → Настройка → Панель управления → Установка и удаление программ → iTrader.

2. Работа с торговым терминалом «iTrader»

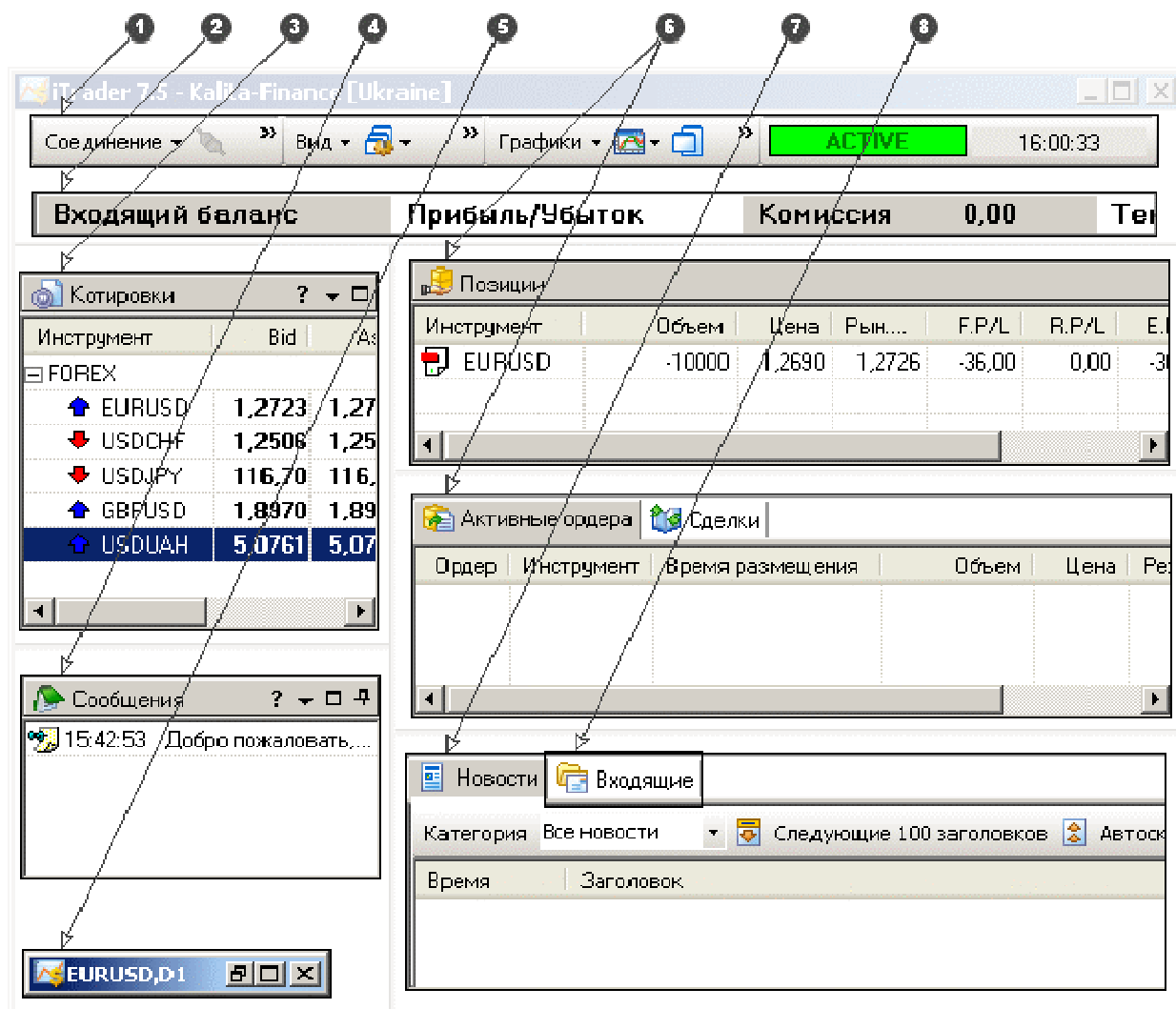



Рисунок 2.1

На рис. 2.1 представлен внешний вид окна ТТ. Оно состоит из следующих элементов:

- (1) основное меню и строка состояния
- (2) окно короткого баланса клиента (Состояние счета)
- (3) окно котировок
- (4) окно системных сообщений
- (5) окна графиков (в свернутом виде)
- (6) окна открытых позиций, активных ордеров и сделок за текущую торговую сессию
- (7) окно новостей валютного и фондового рынков
- (8) окно сообщений отдела дилинга

2.1. Пользовательский интерфейс: описание и назначение окон

1) Запустите торговый терминал «iTrader» (ярлык «iTrader 7.5»).

2) Если Вы работаете в сети Интернет напрямую (в большинстве случаев), то для подключения и входа в систему после открытия окна терминала нажмите на кнопку «Подключиться»  на панели управления окна терминала (рис. 2.2). Пользователям, подключающимся к сети Интернет через прокси-сервер, необходимо предварительно настроить данное подключение (см. раздел 3 «**Настройка соединения через прокси-сервер**»)

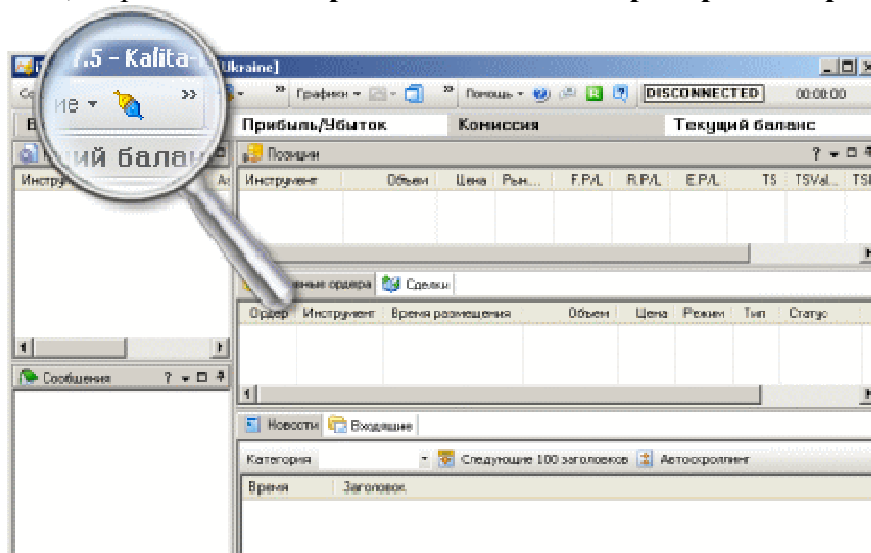


Рисунок 2.2

В появившемся окне введите имя пользователя (User Name) и пароль (Password) (рис. 2.3).

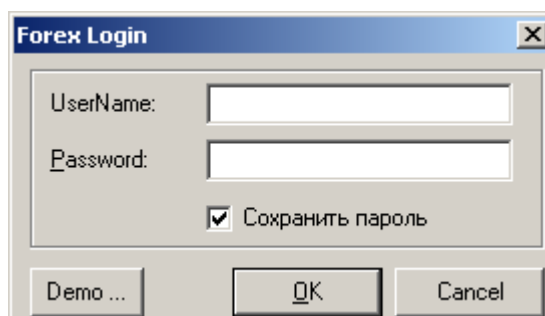


Рисунок 2.3

Открытие демо-счета:

Для открытия демо-счета нажмите кнопку «Демо...», после чего введите адрес Вашей электронной почты, куда будут высланы имя пользователя и пароль демонстрационного счета, а также требуемую сумму виртуального начального депозита (рис. 2.4).

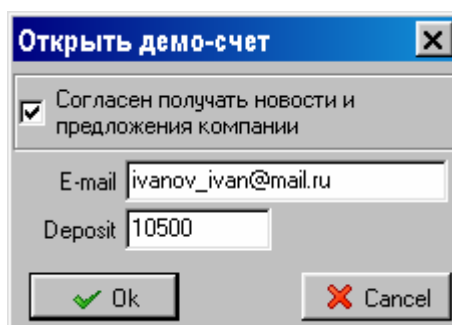


Рисунок 2.4

Для того чтобы кнопка «Демо...» была доступна, поля имени пользователя и пароля должны быть пустыми.

Для сохранения имени пользователя и пароля поставьте галочку напротив надписи «Сохранить пароль». В этом случае при последующих подключениях Вам не потребуется вводить свои учетные данные заново.

ВНИМАНИЕ! Крайне не рекомендуется запоминать учетные данные счета на компьютерах, к которым возможен доступ посторонних пользователей (в Интернет-кафе, компьютерных клубах и т.д.). **Компания «Калита-Финанс» не несет ответственность за ущерб, нанесенный в результате доступа к торговым счетам и совершения операций неуполномоченными на это лицами.**

2.1.1. Панель управления торгового терминала «iTrader»

Панель управления (рис. 2.5) служит для выполнения подключения/отключения терминала и сервера ЭТС, произведения различных настроек, получения информации о текущей версии терминала.

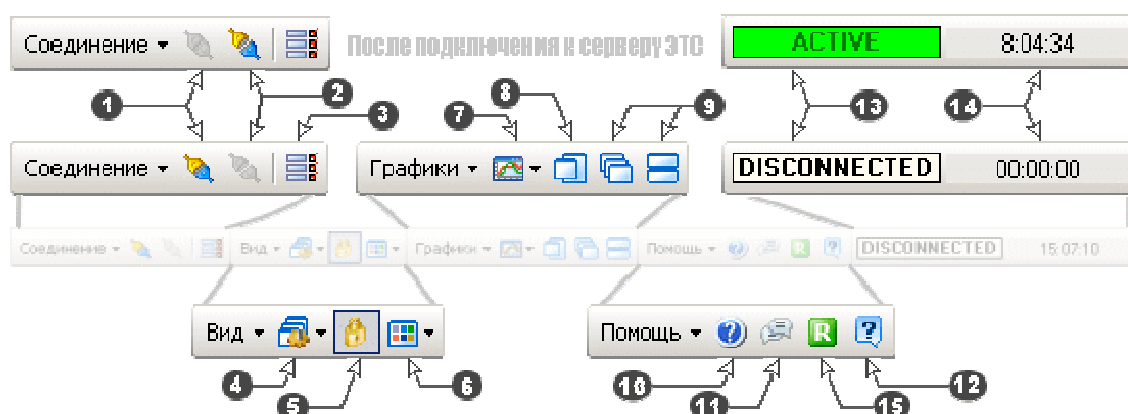


Рисунок 2.5. Панель управления торгового терминала «iTrader».

Панель управления разделена на разделы:

- Соединение: осуществление соединения и произведение настроек связи
- Вид: настройка расположения окон
- Графики: управление окнами графиков
- Помощь: встроенное краткое руководство к торговому терминалу, онлайн чат с представителем Калита-Финанс, информация о программе, статус соединения и торговой сессии, системное время

Раздел «Соединение»:

(1) Кнопка «Подключиться к серверу» - с ее помощью происходит соединение терминала «iTrader» с сервером ЭТС

(2) Кнопка «Перейти в автономный режим» - разрывает соединение «терминал-сервер ЭТС»

(3) Кнопка «Настройки» (рис. 2.5.1) – служит для настроек соединения, языка, получения уведомлений о результатах проведенных операций, экспорта данных в программы технического анализа, настройки отображения графиков.

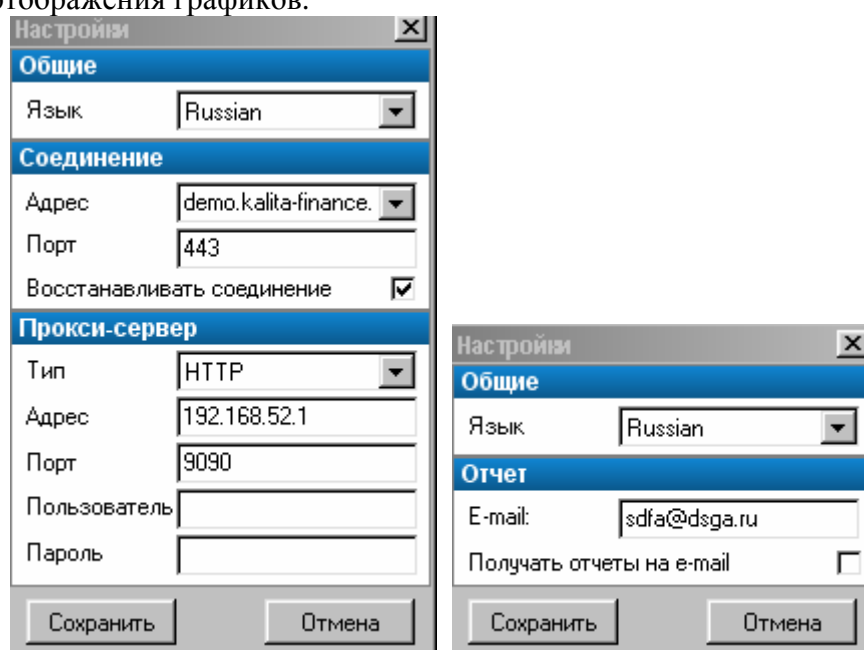


Рисунок 2.5.1. Окно кнопки «Настройки» до и после подключения к серверу

Украинские пользователи увидят в окошке «Соединение – Адрес» адрес **trading.kalita-finance.com**

Раздел «Вид»:

(4) Кнопка «Расположение» - для сохранения, загрузки расположения окон на рабочей области торгового терминала (рис. 2.5.2)

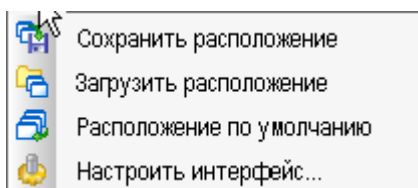


Рисунок 2.5.2

(5) Кнопка «Заморозить/разморозить окна» - для установки фиксированного или свободного положения окон на рабочей области торгового терминала.

(6) Кнопка «Окна» - для добавления/удаления окон с рабочей области торгового терминала (рис. 2.5.3.)

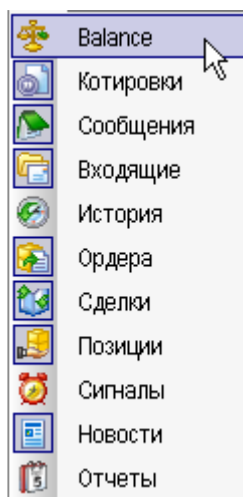


Рисунок 2.5.3.

Раздел «Графики»:

(7) Кнопка «Открыть график» - открывает график выбранного финансового инструмента для заданного интервала времени (от минутного до дневного/недельного).

(8) Кнопка «Развернуть графики» - разворачивает все свернутые графики

(9) Кнопки «Каскад» и «Черепица» - располагает графики на экране монитора в соответствующем порядке

Раздел «Помощь»:

(10) Кнопка «Помощь» - выводит краткое руководство по использованию торгового терминала iTrader

(11) Кнопка «Чат с представителем компании» - вызывает окно он-лайн чата с представителем Калита-Финанс

(12) Кнопка «О программе» - выводит информацию о текущей версии торгового терминала «iTrader»

(13) Окно статуса – показывает статус соединения с сервером и статус торговой сессии (DISCONNECTED – связь с сервером разорвана; ACTIVE – связь с сервером установлена, торговая сессия активна; PAUSED - связь с сервером установлена, торговая сессия приостановлена, CLOSED - связь с сервером установлена, торговая сессия закрыта)

Необходимо помнить, что активное соединение с сервером ЭТС возможно только при активном соединении компьютера пользователя с Internet.

Торговая сессия открыта в рабочие дни с 1:00 до 0:55 (в пятницу до 22:00), закрыта с 0:55 до 1:00 (5 минут для переноса позиций клиентов на следующую торговую сессию) и в выходные

дни (с 22:00 пятницы до 1:00 понедельника) по КИЕВСКОМУ времени. В очень редких случаях торговая сессия может быть приостановлена (например, для проведения работ на серверах ЭТС), о чем сообщается заранее. Когда торговая сессия закрыта или приостановлена, сделки совершаться не могут.

(14) Системное время – время торговой платформы «DealingOffice»

(15) Открыть реальный счёт – кнопка быстрого перехода на страницу Интернет-сайта, где можно получить информацию для открытия реального счёта.

2.1.2. Панель краткого баланса

Служит для отображения основной информации о состоянии счёта (рис. 2.6.) – входящего и исходящего остатка, прибыли/убытка за текущую сессию, уплаченной комиссии. Развернутый баланс можно посмотреть, открыв соответствующее окно из меню кнопки «Окна».

Входящий баланс	1000	Прибыль/Убыток	0,00	Комиссия	0,00	Текущий баланс	1000
-----------------	------	----------------	------	----------	------	----------------	------

Рисунок 2.6.

При использовании свободного положения окон на панели управления активизируются кнопки управления (включения/выключения) окон (рис. 2.7.)

2.1.3. Рабочая область торгового терминала iTrader. Работа с окнами

Информация в торговом терминале iTrader представлена в виде окон, расположенных на рабочей области терминала. Пользователь может менять состав и расположение окон с помощью кнопок раздела «Вид» панели управления (рис. 2.7):

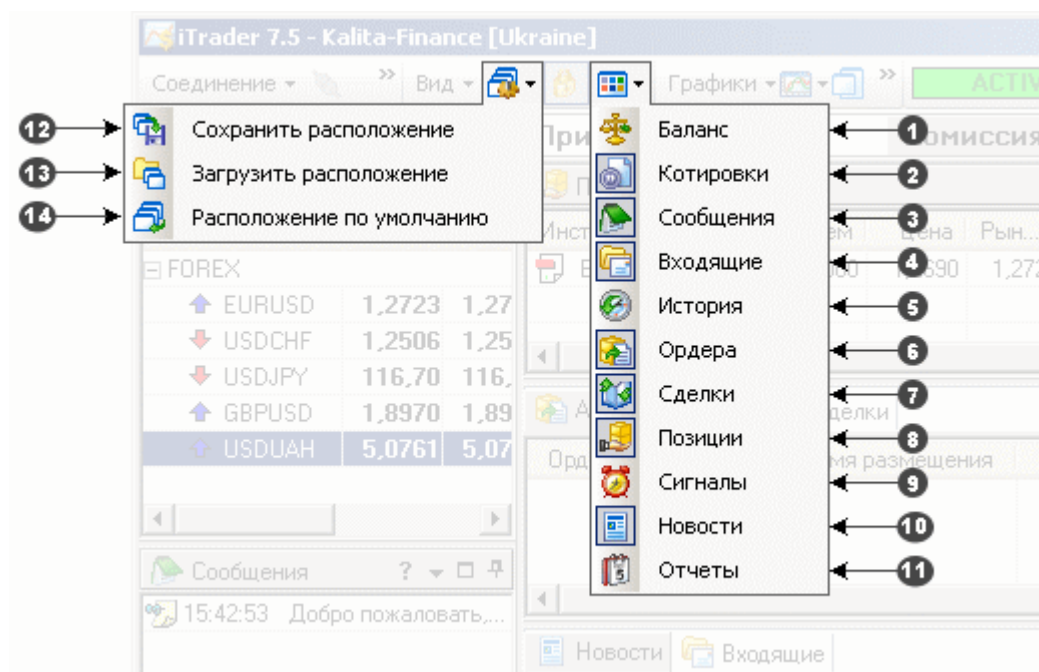


Рисунок 2.7.

1. включение/выключение окна баланса;
2. включение/выключение окна котировок;
3. включение/выключение окна системных сообщений;
4. включение/выключение окна входящих сообщений отдела дилинга;
5. включение/выключение окна истории ордеров, сделок, операций;
6. включение/выключение окна активных ордеров;
7. включение/выключение окна сделок;
8. включение/выключение окна позиций;
9. включение/выключение окна звуковых оповещений.
10. включение/выключение окна финансовых новостей
11. включение/выключение окна отчетов за торговые сессии
12. сохранение настроенного расположения окон на рабочей области
13. загрузка ранее сохраненного расположения окон на рабочей области
14. загрузка расположения окон «По умолчанию»

Пользователь может оставить лишь необходимые окна, убрав ненужные окна через меню кнопки «Окна».

Окна можно расположить в удобном для себя порядке. Для этого необходимо сначала разморозить окна, нажав на кнопку «Заморозить/разморозить» на панели управления.

Все окна имеют настраиваемый размер по вертикали и горизонтали. Пользователь может изменить размер окна, перетащив границу окна в требуемом направлении.

При нажатой клавише Ctrl можно объединять окна, перетаскивая мышкой одно окно на другое. При этом появляется схематичное изображение возможного объединения окон – Помощник объединения окон (рис. 2.7.1.):

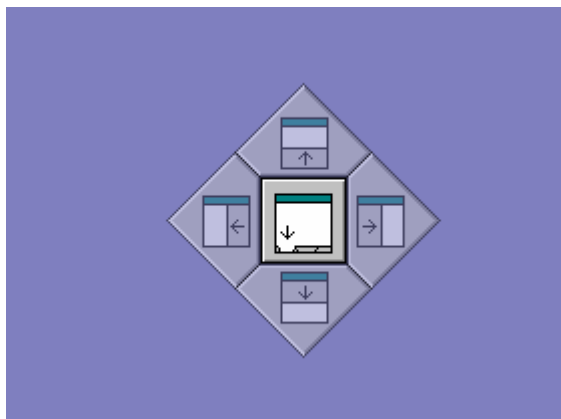


Рисунок 2.7.1.

Помощник представляет собой квадрат, разделенный на 5 долей. Наведя курсор мышки на какую-либо из долей квадрата (удерживая при этом кнопку Ctrl), пользователь выбирает способ объединения окон.

Объединение может производиться в одно общее окно (рис. 2.7.2) или на основе закладок (рис. 2.7.3)

Для объединения в общее окно необходимо выбрать в Помощнике объединения окон крайние доли квадрата, для объединения на основе закладок – центральную долю.

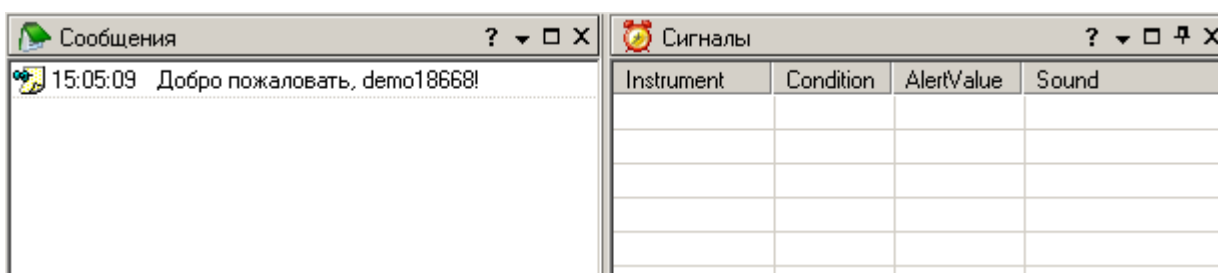


Рисунок 2.7.2. Объединение двух окон в одно общее окно

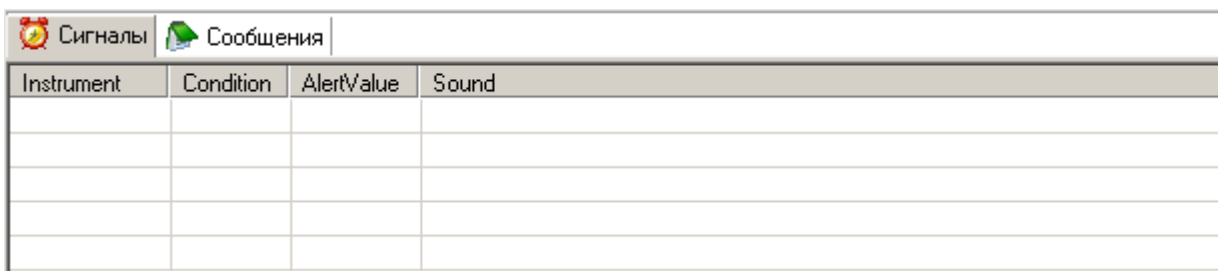


Рисунок 2.7.3. Объединение двух окон на основе закладок

2.1.3.1. Окно котировок

Окно котировок (рис. 2.8) служит для отображения текущих уровней для покупки (Ask) и продажи (Bid) каждого из финансовых инструментов, размещения приказов на совершение сделок, вывода на экран окон графиков и описания требуемого инструмента.

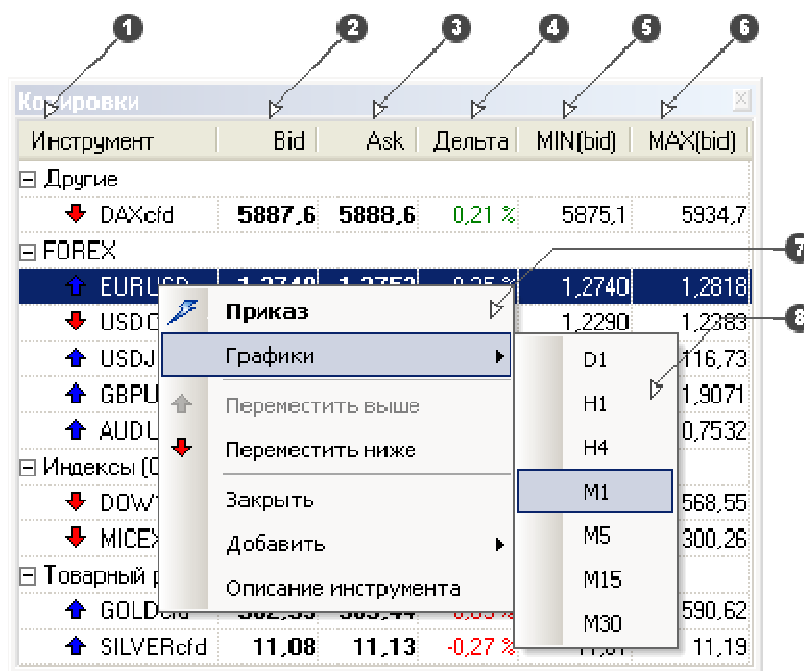


Рисунок 2.8.

Окно котировок состоит из 6 столбцов:

- 1) Столбец «Инструмент». Здесь отображены финансовые инструменты, доступные для совершения сделок. По умолчанию отображаются основные инструменты, с помощью пункта меню «Добавить» и «Заккрыть» можно отображать любое сочетание из доступных финансовых инструментов.
- 2) Столбец «Bid» - текущие цены для продажи финансовых инструментов.
- 3) Столбец «Ask» - текущие цены для покупки финансовых инструментов.
- 4) Столбец «Дельта» - процентное изменение цены по сравнению с ценой закрытия прошлой торговой сессии
- 5) Столбец «MIN (bid)» - минимальное за текущую торговую сессию значение цены Bid данного инструмента
- 6) Столбец «MAX (bid)» - максимальное за текущую торговую сессию значение цены Bid данного инструмента
- 7) Выпадающее меню окна котировок (появляется при нажатии правой клавишей мышки в поле окна котировок)
- 8) Временной масштаб графика.

D1-1 день
 H1-1 час
 H4-4 часа
 M1-1 минута
 M5-5 минут
 M15-минут
 M30-минут

Информация по каждому финансовому инструменту подсвечивается, синим цветом при одином нажатии на него левой клавишей мыши. Двойное нажатие левой кнопки мыши открывает окно приказа на совершение сделки с финансовым инструментом, который находится под курсором.

При клике на названии инструмента правой клавишей мыши появляется контекстное меню (поз. 7 рис. 2.8). С его помощью можно:

- разместить приказ на совершение сделки,
- вывести на экран график движения цены инструмента с требуемым интервалом (поз. 8 рис. 2.8),
- переместить информацию по инструменту выше/ниже в окне котировок (аналогом данного пункта меню является сочетание клавиш Ctrl +/-),
- вывести на экран краткое описание инструмента (рис. 2.8.1),
- добавить или исключить информацию по инструменту из окна котировок.

Описание инструмента	
· EURUSD	
Полное наименование	Курс доллара США к евро
Котировка валюты	Количество долларов США за одно евро
Тикер	EUR/USD
Время торгов (мск)	С 02.00 понедельника до 23.00 пятницы
Комиссия	Нет
Минимальный лот	10 000

Рисунок 2.8.1.

В строках окна котировок располагается информация по открытым финансовым инструментам. Если торги по инструменту закрыты, информация отображается бледно-серым цветом, в столбце направления движения цены отображается зеленый кружок и выплывающее сообщение «Инструмент неактивен».

2.1.3.2. Окно сообщений отдела дилинга (Входящие)

Внешний вид окна представлен на рисунке 2.9:

ID	Отправлено	Тема

Рис. 2.9.

В определенных случаях отдел дилинга направляет клиентам сообщения непосредственно в торговый терминал, что сопровождается появлением текста сообщения в окне «Входящие» и появлением окна прихода сообщения.

2.1.3.3. Окно системных сообщений

Служит для оповещения пользователя относительно процесса размещения приказов на совершение сделок с финансовыми инструментами, состояния подключения и т.д. (рис. 10)

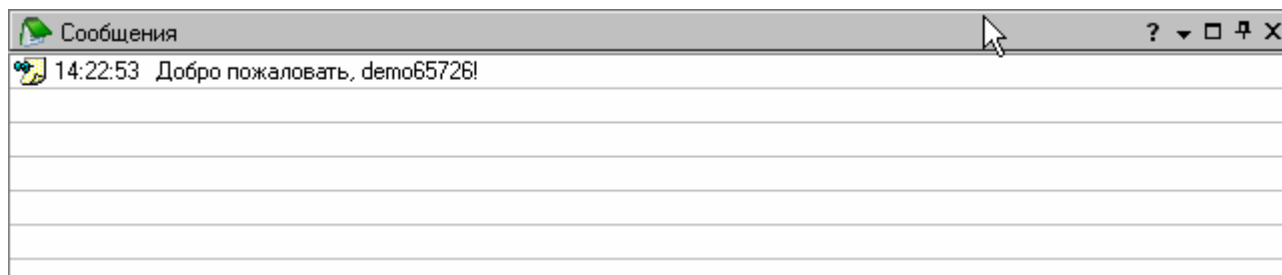


Рисунок 2.10.

2.1.3.4. Окно открытых позиций текущей торговой сессии.

Окно служит для отображения открытых за текущую торговую сессию позиций. Внешний вид окна представлен на рис. 2.11:

Инструмент	Объем	Цена	Рын. цена	F.P/L	R.P/L	E.P/L	TS	TSValue	TSExec	SLPrice	TPPrice
EURU...	-10000	1,2738	1,2738	-1,00	0,00	-1,00		0,0000	0,0000	0,0000	0,0000

Рисунок 2.11.

(а) В столбце «Инструмент» указаны финансовые инструменты, по которым открыты позиции

(б) В столбце «Объем» отображается совокупный объем (в единицах) финансового инструмента, по открытым позициям. Если объем положительный, то это означает, что открыта длинная позиция (покупка). Если объем отрицательный, то это означает, что открыта короткая позиция (продажа).

(в) В столбце «Цена» указана средняя цена совокупной открытой позиции по данному инструменту. Например, если было куплено 100 000 eur/usd по цене 0,99 и 300 000 по цене 0,98, то средняя цена примет значение 0,9825.

(г) В столбце «Рын. цена» указывается текущая рыночная цена, по которой можно закрыть текущую позицию.

(д) В столбце F.P/L можно видеть сумму плавающей вариационной маржи по открытым позициям клиента. Данная сумма пересчитывается при каждом изменении котировок. Иными словами, здесь можно видеть размер прибыли/убытка по открытым позициям в случае их закрытия по текущим валютным курсам. Плавающая прибыль/убыток отображается в счета, т.е. в рублях (для гривневых счетов) или в долларах (для долларовых счетов).

(е) В столбце A.P/L отражается сумма зачисленной/списанной вариационной маржи по закрытым позициям (то есть сумма заработанной прибыли/понесенного убытка по уже закрытым позициям).

(ж) В столбце E.P/L указывается сумма F.P/L+ A.P/L.

(з) В столбце TS отображается шаг скользящего лимитного ордера, если таковой установлен для данной открытой позиции. Шаг- это количество пунктов, на которое должна измениться цена, чтобы позиция была закрыта.

(к) В столбце TSValue можно увидеть значение цены, при которой был поставлен данный скользящий лимитный ордер.

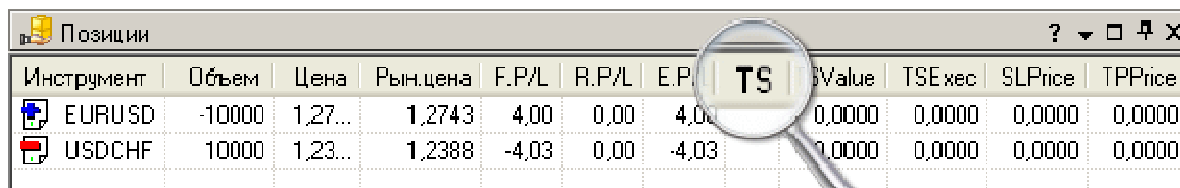
(л) В столбце TSExec отображается цена, при достижении которой установленный скользящий лимитный ордер исполнится, и позиция будет закрыта.

(м) В столбцах SLPrice и TPPrice указаны цены ордеров stop loss и take profit, привязанных к данной открытой позиции.

Размещение скользящих ордеров.

Скользящий лимитный ордер - это разновидность лимитного ордера, цена которого автоматически изменяется по заранее установленному условию в зависимости от изменения рыночной цены.

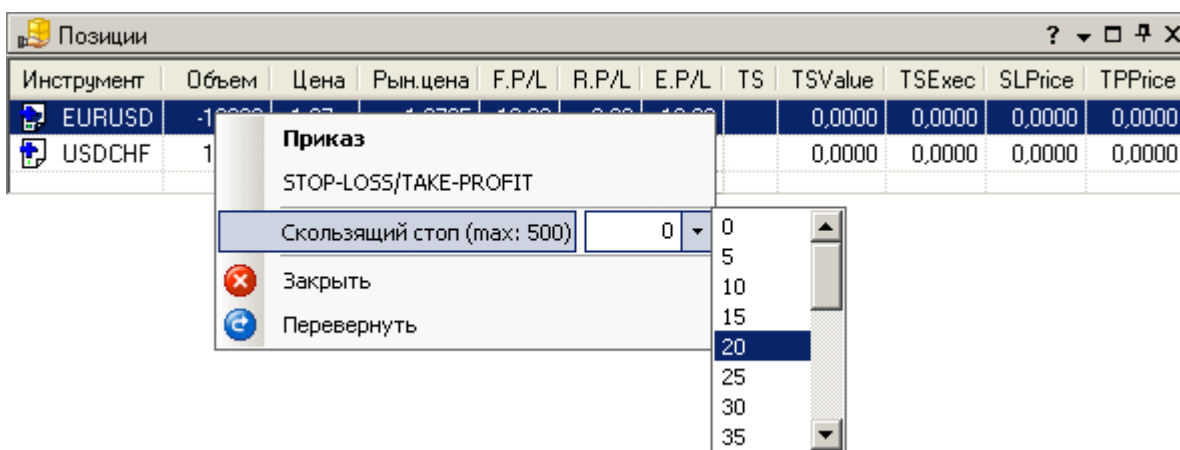
Скользящие лимитные ордера обозначаются в терминале символом TS.(от англ. Trailing stop).



Инструмент	Объем	Цена	Рын.цена	F.P/L	R.P/L	E.P/L	TS	TValue	TSExec	SLPrice	TPPrice
EURUSD	-10000	1.27...	1,2743	4,00	0,00	4,00		0,0000	0,0000	0,0000	0,0000
USDCHF	10000	1.23...	1,2388	-4,03	0,00	-4,03		0,0000	0,0000	0,0000	0,0000

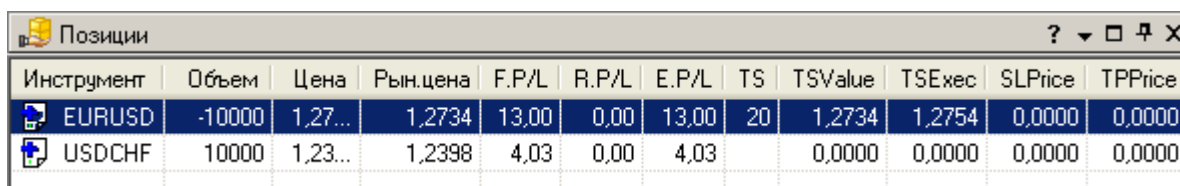
Для размещения скользящего ордера необходимо:

1. Открыть вкладку «Позиции»
2. Щелкнуть правой кнопкой мышки по открытой позиции и в появившемся меню выбрать пункт «Скользящий стоп», после чего выбрать условие срабатывания и изменения ордера.



Инструмент	Объем	Цена	Рын.цена	F.P/L	R.P/L	E.P/L	TS	TValue	TSExec	SLPrice	TPPrice
EURUSD	-10000	1.27...	1,2743	4,00	0,00	4,00		0,0000	0,0000	0,0000	0,0000
USDCHF	10000	1.23...	1,2388	-4,03	0,00	-4,03		0,0000	0,0000	0,0000	0,0000

Например, выберем значение 20 пунктов. Результат видим на рисунке.



Инструмент	Объем	Цена	Рын.цена	F.P/L	R.P/L	E.P/L	TS	TValue	TSExec	SLPrice	TPPrice
EURUSD	-10000	1.27...	1,2734	13,00	0,00	13,00	20	1,2734	1,2754	0,0000	0,0000
USDCHF	10000	1.23...	1,2398	4,03	0,00	4,03		0,0000	0,0000	0,0000	0,0000

В столбце TS появилось значение 20, в столбцах TValue и TSExec появились цены.

В столбце TValue отображается цена, от которой отсчитывается цена скользящего стопа. В данном случае ордер был выставлен на уровне bid=1.2734.

В столбце TSExec отображается цена, при достижении которой ордер исполнится, а значит, позиция будет закрыта. В данном случае, закрытие позиции произойдет на уровне bid=1.2754.

Если цена падает и становится bid<1.2734, значения TValue и TSExec изменяются соответственно снижению цены.

Если цена растет, то значения TValue и TSExec не изменяются.

При размещении скользящего ордера, на открытой длинной позиции, если цена растет, и становится bid>цены, от которой отсчитывается цена данного скользящего стопа, значения TValue и TSExec изменяются соответственно росту цены.

Если цена снижается, то значения TValue и TSExec не изменяются

Для отмены скользящего ордера необходимо кликнуть правой клавишей мышки на открытой позиции, выбрать в появившемся меню пункт «Скользящий стоп» и установить галочку напротив «Нет».

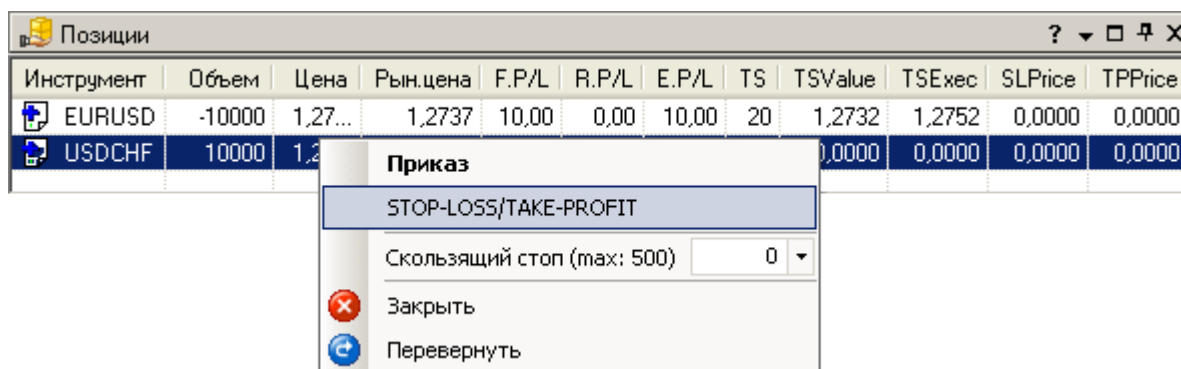
Преимуществом данных ордеров является то, что они не дают убытку увеличиться (так как клиент сам указывает максимальный размер убытка в пунктах при размещении данного ордера), а прибыли снижаться (т.к. по мере изменения цены в выгодную сторону, цена ордера движется в направлении увеличения прибыльной позиции). И даже если цена развернется и пойдет не в выгодную сторону, клиент не сможет потерять всю прибыль, т.к. исполнится ордер, который зафиксирует прибыль.

Внимание: данный вид ордера, в случае достижения рынком указанной цены, приводит к полному закрытию открытой позиции.

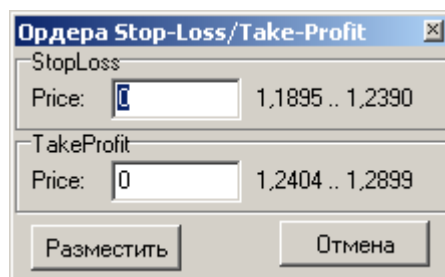
Привязка ордеров стоп-лосс/тейк-профит к открытой позиции.

Для привязки ордеров типа стоп-лосс/тейк-профит к открытой позиции необходимо сделать следующее:

1. Кликнуть правой клавишей мышки на открытой позиции и из появившегося меню выбрать STOP-LOSS/TAKE-PROFIT.



2. В соответствующих полях появившегося меню ввести необходимые значения цен.



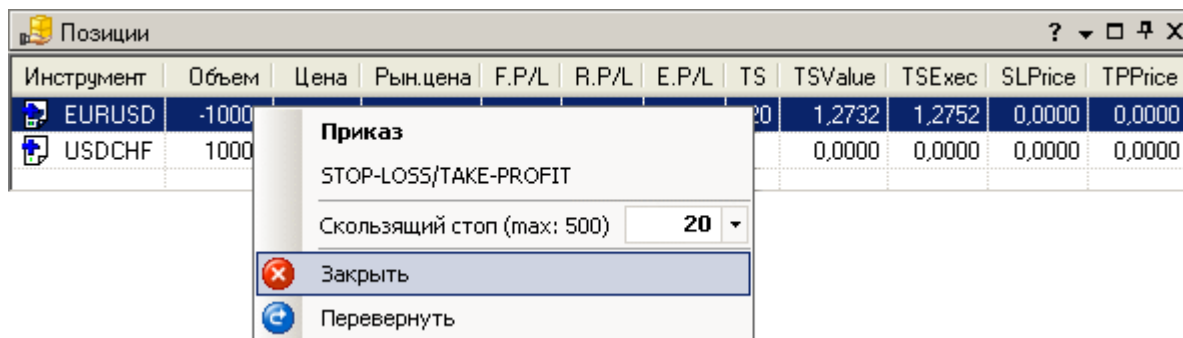
Справа от окон ввода цен ордеров стоп-лосс/тейк-профит находятся меняющиеся в реальном времени значения цен, выше или ниже которых допустима установка ордеров стоп-лосс/тейк-профит.

Ордер стоп-лосс фиксирует убыток, а ордер тейк-профит фиксирует прибыль, поэтому, если позиция длинная (покупка), цена ордера стоп-лосс должна быть ниже цены открытия позиции, а цена тейк-профит – выше цены открытия позиции. Для короткой (продажа) позиции все наоборот.

Закрытие и изменение направления позиции одной кнопкой.

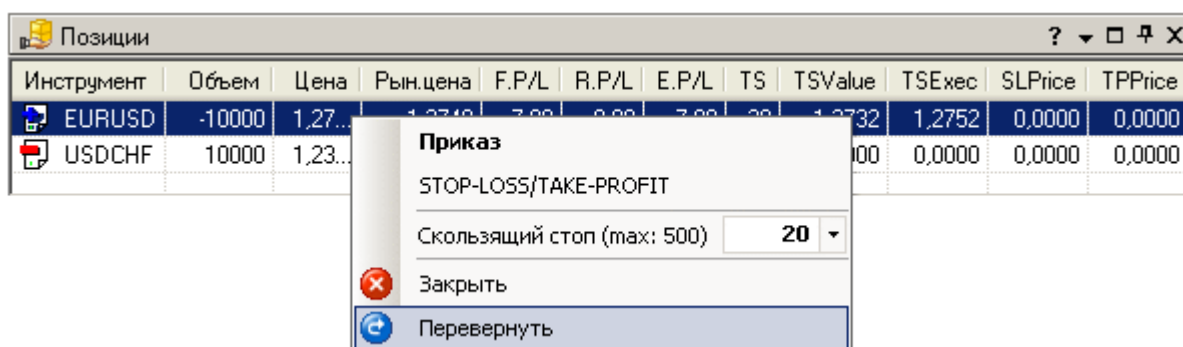
Закрытие открытой позиции возможно двумя способами:

- 1) подача рыночного/лимитного приказа на объем, равный объему позиции, но имеющий противоположное направление (если позиция на покупку, приказ должен быть на продажу, и наоборот)
- 2) подача приказа на закрытие позиции из окна позиций. Для этого нужно в окне позиций выделить левой кнопкой мыши позицию, которую нужно закрыть, затем нажатием правой кнопки мыши вызвать меню позиции и, наконец, выбрать пункт меню «Закреть»:



Изменение направления (переворот) открытой позиции возможно двумя способами:

- 1) подача рыночного/лимитного приказа на объем, вдвое больший объема позиции, но имеющий противоположное направление (если позиция на покупку, приказ должен быть на продажу, и наоборот)
- 2) подача приказа на переворот позиции из окна позиций. Для этого нужно в окне позиций выделить левой кнопкой мыши позицию, которую нужно закрыть, затем нажатием правой кнопки мыши вызвать меню позиции и, наконец, выбрать пункт меню «Перевернуть»:



2.1.3.5. Окно активных ордеров текущей торговой сессии

Ордер	Инструмент	Время размещения	Объем	Цена	Режим	Тип	Статус	SLPrice	TPPrice
1988...	EURUSD	17.02.2006 17:03:14	100000	1,1900	GTC	WRK	ACTIVE	0,0000	0,0000
1988...	USDJPY	17.02.2006 17:03:46	100000	118,70	GTC	WRK	ACTIVE	0,0000	0,0000

Рисунок 2.12.

(а) В столбце «Ордер» указан порядковый номер ордера (приказа), который присваивается системой.

(б) В столбце «Инструмент» отражаются названия финансовых инструментов, для совершения операций с которыми в течение текущей торговой сессии были направлены (установлены) ордера (приказы).

(в) В столбце «Время размещения» указаны дата и время размещения ордера (приказа), то есть время направления приказа в торговую систему.

(г) В столбце «Объем» указано количество контрактов финансового инструмента в каждом приказе (1 контракт = 100 000).

(д) В столбце «Цена» отображается цена финансового инструмента в направленных ордерах (приказах).

(ж) Столбец «Режим» служит для указания режимов лимитных ордеров (для рыночных приказов в данном столбце отображаются прочерки). Режим «GTC» - бессрочные лимитные

ордера (действуют до конца недели), режим «DAY» - дневные лимитные ордера, срок действия которых истекает на момент закрытия текущей торговой сессии.

(з) В столбце «Тип» указывается тип ордера: MKT (рыночный) или LIM (лимитный).

(и) В столбце «Статус» отображается статус ордера: ACTIVE (для лимитных ордеров – активный лимитный ордер), EXECUTED (исполненный приказ), CANCELLED (приказ отменен).

(к) В столбцах SLPrice и TPPrice указаны цены ордеров stop loss и take profit, привязанных к конкретному активному лимитному ордеру.

Внимание: К принятому системой лимитному ордеру автоматически размещается ближайший допустимый ордер стоп-лосс, который, в случае исполнения лимитного ордера, будет установлен к позиции, при условии, что направление позиции соответствует направлению ордера, и позиция не содержит установленного ранее ордера стоп-лосс. Размещенный к лимитному ордеру ордер стоп-лосс может быть изменен или отменен по желанию пользователя.

Отмена активного лимитного ордера

Процесс отмены изображен на рис. 2.13:

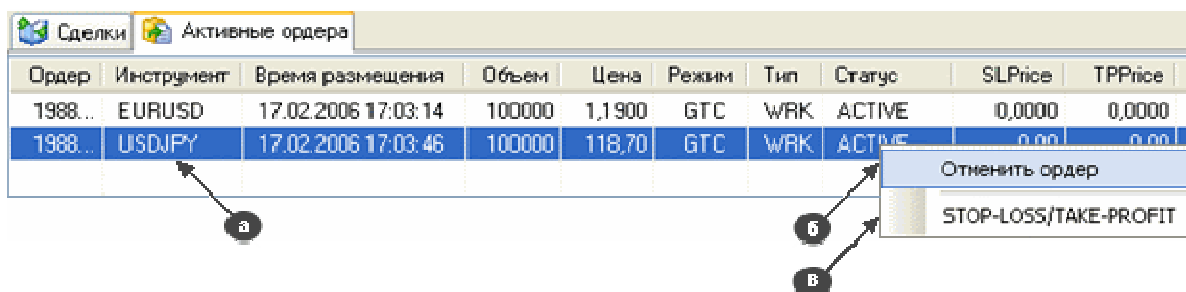


Рисунок 2.13.

Для отмены лимитного ордера необходимо навести указатель мыши на ордер в окне «Ордера» и кликнуть левой кнопкой мыши. При этом вся строка с записью лимитного ордера подсветится (а). После этого необходимо нажать правую кнопку мыши, после чего появиться кнопка с надписью «Отменить ордер» (б). Для отмены необходимо навести курсор мыши на данную кнопку, и нажать на нее, после чего ордер будет отменен.

Привязка ордеров стоп-лосс/тейк профит к активным лимитным ордерам.

В текущей версии программы реализована возможность привязки ордеров стоп-лосс/тейк-профит к активным простым лимитным ордерам.

Механизм размещения и отмены ордеров стоп-лосс/тейк-профит в лимитных ордерах следующий:

- 1) Кликнуть правой клавишей мышки на активном ордере и из появившегося меню выбрать SLTPorder (рис. 2.13 в).
- 2) В соответствующих полях появившегося меню ввести необходимые значения цен (рис. 2.13.1)

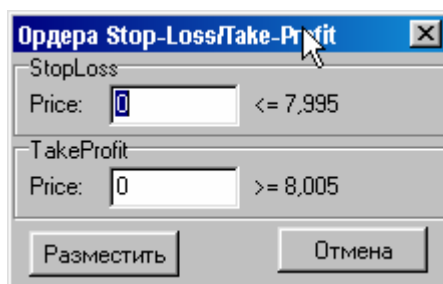


Рисунок 2.13.1

Справа от окон ввода цен ордеров стоп-лосс/тейк-профит находятся меняющиеся в реальном времени значения цен, выше или ниже которых допустима установка ордеров стоп-лосс/тейк-профит.

Ордер стоп-лосс фиксирует убыток, а ордер тейк-профит фиксирует прибыль, поэтому, если позиция длинная (покупка), цена ордера стоп-лосс должна быть ниже цены открытия позиции, а цена тейк-профит – выше цены открытия позиции. Для короткой (продажа) позиции все наоборот.

Необходимо помнить следующие моменты:

– При отмене лимитного ордера, ордера стоп-лосс/тейк-профит автоматически отменяются.

– Если активный лимитный ордер, в котором размещены ордера стоп-лосс/тейк-профит, при срабатывании послужил причиной закрытия позиции, то ордера стоп-лосс/тейк-профит автоматически отменяются.

2.1.3.6. Окно сделок.

Внешний вид окна представлен на рис. 2.14:

Сделка	Инструмент	Время совершения	Объем	Цена	Pts.fee	Fix.fee	Ордер
1565297	EESRcfid	17.05.2005 16:19:55	-100	7,911	0,00	1,00	1096709
1565298	EURUSD	17.05.2005 16:20:00	100000	1,2636	4,00	0,00	1096710

Рисунок 2.14.

В данном окне отражаются сделки, совершенные за текущую сессию.

(а) В столбце «Сделка» отражается присвоенный системой учетный номер сделки.

(б) В столбце «Инструмент» показаны финансовые инструменты, с которыми совершались сделки.

(в) В столбце «Время совершения» указывается дата и время совершения сделки.

(г) В столбце «Объем» отображается количество контрактов финансового инструмента в сделках (1 контракт = 100 000).

(д) В столбце «Цена» указывается цена сделки.

(е) В столбце «Ордер» высвечивается учетный номер ордера (приказа), на основании которого была совершена сделка. Сделки, связанные с переносом позиций на следующую торговую сессию, а также с принудительным закрытием позиций (в случае недостатка средств для поддержания открытых позиций), имеют следующие номера ордеров:

Перенос позиций: «-1» «-2», Принудительное закрытие позиций: «-3»

(ж) В столбцах Pts.fee и Fix.fee указывается размер уплаченной комиссии по совершенным сделкам

2.1.3.7. Окно финансовых новостей (Новости)

В окне отображаются он-лайн финансовые новости на русском и английском языках¹. Внешний вид окна представлен на рисунке 2.15. Возможна фильтрация новостной ленты по рынкам: все новости, фондовый рынок и рынок FOREX.

¹ Бесплатная новостная лента доступна только на реальных счетах.

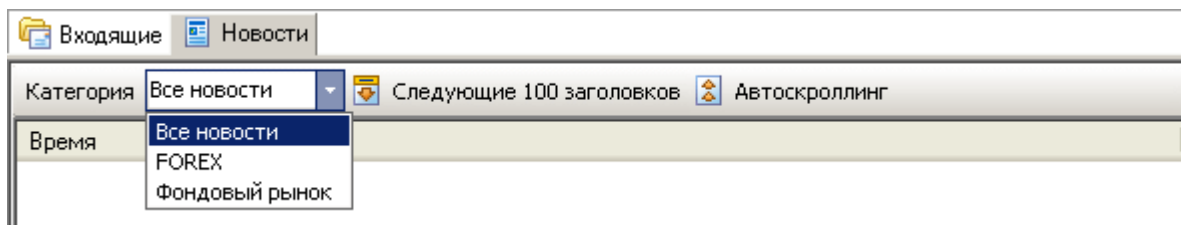


Рис. 2.15.

2.1.3.8. Окно отчета за период (История)

Для вызова окна необходимо выбрать соответствующий пункт в меню кнопки «Окна» панели управления:

Окно предназначено для просмотра сделок, ордеров, операций, имевших место в предыдущие торговые сессии. Его внешний вид представлен на рис. 2.16.

Для выбора необходимой информации (сделки, ордера, операции) используйте соответствующие кнопки (а). Для выбора требуемого периода используйте календари (б). После изменения временного интервала требуется нажать на кнопку «Обновить данные» (в). Для выбора инструмента, по которому Вы желаете запросить информацию, используйте выпадающий список «Инструмент» (д). Для выбора статуса ордера (исполненный, отмененный, активный) используйте выпадающий список «Статус» (г). Для вывода необходимой информации на печать, воспользуйтесь кнопкой «Печать отчетов» (ж). Для сохранения информации в файл .CSV (формат MS Excel) кликните на кнопку «Сохранить» (з).

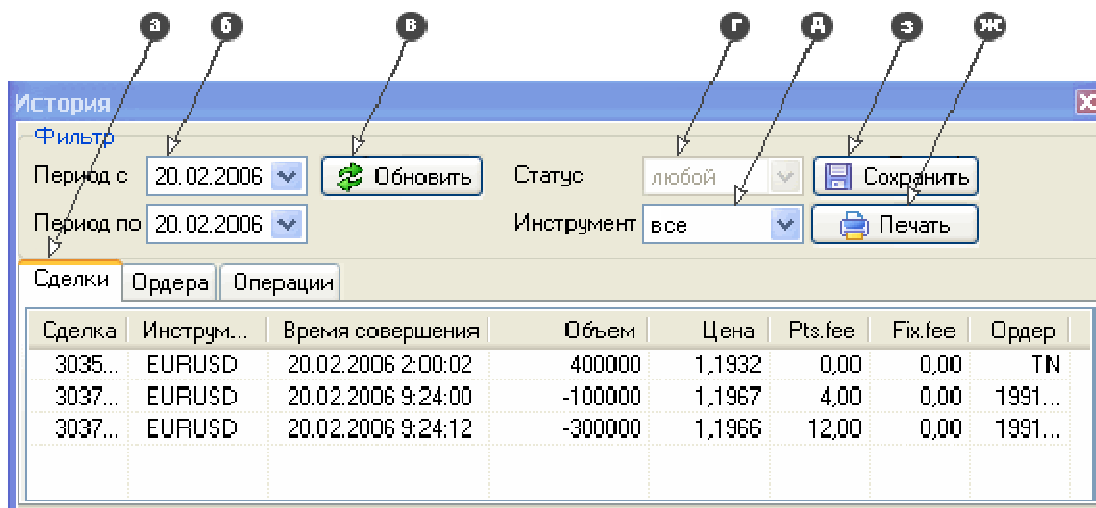
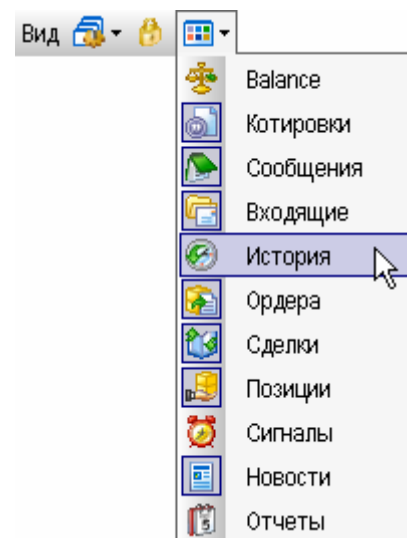


Рисунок 2.16.

Раздел «Операции» окна «История».

История

Фильтр

Период с: 20.02.2006 Статус: любой

Период по: 20.02.2006

Инструмент: все

Сделки | **Ордера** | Операции

Опер...	Тип	Инструмент	Время операции	Объем	Ср.цена	Цена зак...	Прибыль	Коми...	Остаток
3092...	OPEN	EURUSD	20.02.2006 2:00:02	400000	1,1932	0,0000	0,00	0,00	12356,00
3094...	CHANGE	EURUSD	20.02.2006 9:24:00	-100000	1,1932	1,1967	346,00	4,00	12702,00
3094...	CLOSE	EURUSD	20.02.2006 9:24:12	-300000	1,1932	1,1966	1008,00	12,00	13710,00

Под операциями понимается непрерывный учет движения денежных средств по счету клиента, связанного с совершением сделок купли-продажи финансовых инструментов. При этом указываются:

- А) Учетный номер операции
- Б) Тип операции:
 1. OPEN – открытие позиции
 2. CLOSE – закрытие позиции
 3. CHANGE – частичное закрытие открытой позиции или увеличение объема открытой позиции
 4. LOOSE – принудительное закрытие открытой позиции в случае недостатка средств для поддержания открытой позиции.
- В) Финансовый инструмент
- Г) Время
- Д) Количество финансового инструмента
- Е) Средняя цена
- Ж) Цены открытия и закрытия
- З) Прибыль/убыток с учетом комиссии
- И) Комиссия
- К) Остаток на счете после совершения операции.

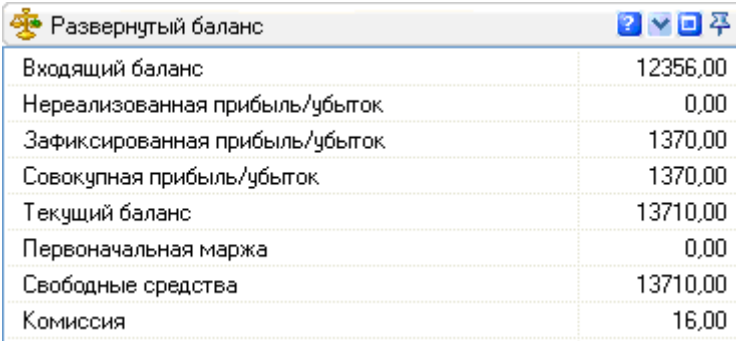
Под движением денежных средств понимается:

- А) Списание комиссии
- Б) Зачисление прибыли
- В) Списание убытков
- Г) Внесение средств на депозит/Списание средств с депозита
- Д) Списание/получение платежей по операциям своп.

2.1.3.9. Окно развернутого баланса

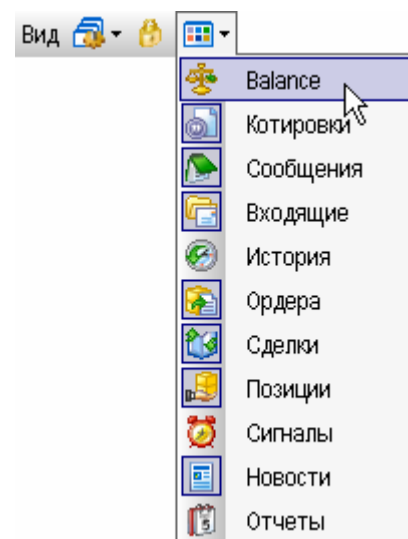
Для вызова окна необходимо выбрать соответствующий пункт в меню кнопки «Окна» панели управления:

Внешний вид окна представлен на рис. 2.17:



Развернутый баланс	
Входящий баланс	12356,00
Нереализованная прибыль/убыток	0,00
Зафиксированная прибыль/убыток	1370,00
Совокупная прибыль/убыток	1370,00
Текущий баланс	13710,00
Первоначальная маржа	0,00
Свободные средства	13710,00
Комиссия	16,00

Рисунок 2.17.



– В строке «Входящий баланс» указывается сумма баланса залогового счета клиента на начало текущей торговой сессии.

– В строке «Нереализованная прибыль/убыток» указана сумма плавающей вариационной маржи (другими словами прибыль или убыток) по открытым позициям клиента. Данная сумма пересчитывается при каждом изменении котировок. Иными словами, здесь можно видеть размер прибыли/убытка по открытым позициям в случае их закрытия по текущим валютным курсам.

– В строке «Зафиксированная прибыль/убыток» отражается сумма зачисленной/списанной вариационной маржи по закрытым позициям (то есть сумма заработанной прибыли/понесенного убытка по уже закрытым позициям).

- В строке «Совокупная прибыль/убыток» указывается сумма нереализованной и зафиксированной прибыли/убытка.
- В строке «Текущий баланс» отображается сумма остатка на залоговом счете клиента с учетом вариационной маржи, полученной за текущую сессию. Эта сумма показывает, сколько денег останется на счете, если клиент прямо сейчас закроет все свои позиции (без учета будущей комиссии при закрытии позиций).
- В строке «Первоначальная маржа» указана сумма, использованная для открытия позиций
- В строке «Свободные средства» можно видеть сумму средств, не обремененных залоговыми требованиями. Эти средства могут быть использованы для открытия новых позиций.
- В строке «Комиссия» указана сумма комиссии, уплаченной за совершение операций в текущую сессию.

2.1.3.10. Окно звуковых оповещений

Для вызова окна необходимо выбрать соответствующий пункт в меню кнопки «Окна» панели управления:

Служит для установки звуковых оповещений (рис. 2.18). Звуковые оповещения служат для звукового предупреждения трейдера о преодолении ценой инструмента определенного уровня.

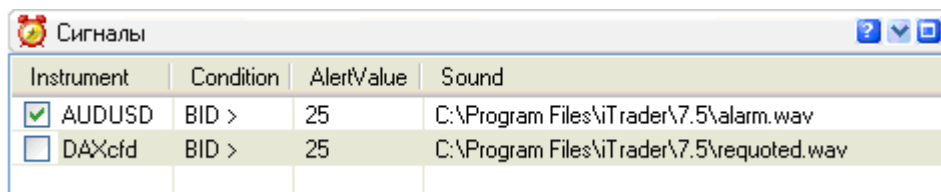
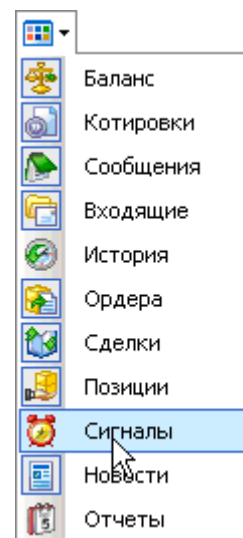


Рисунок 2.18.



Для редактирования списка оповещений в окне «Сигналы» (рис. 2.19) кликните правой клавишей мыши по полю окна (для добавления нового условия оповещения) или на имеющемся условии оповещения (для его редактирования/удаления). Для активации/деактивации условного оповещения поставить/снять галочку напротив соответствующего условия.

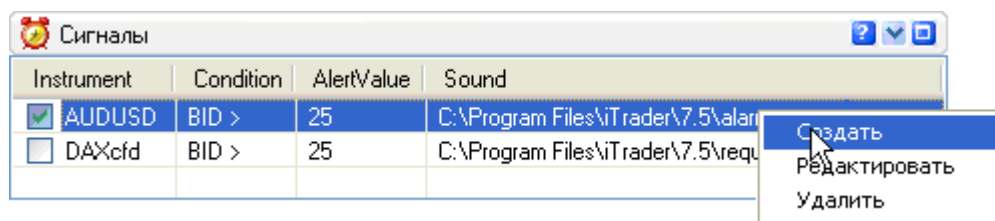
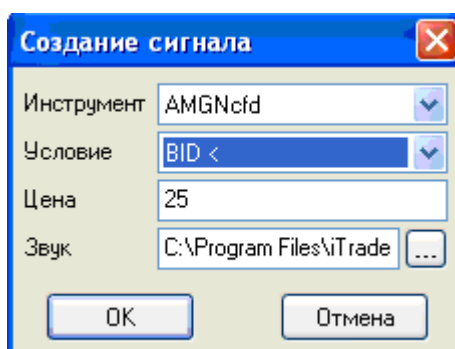


Рисунок 2.19.

При добавлении/редактировании условия оповещения необходимо в открывшемся окне заполнить/изменить параметры «Инструмент», «Условие», «Цена», «Звук».



2.1.3.11. Окна графиков движения цен финансовых инструментов (Графики)

Окна графиков, в отличие от остальных окон, не привязаны к рабочей области торгового терминала и открываются в отдельных окнах поверх других окон.

Открыть график по конкретному инструменту можно двумя способами:

- 1) Через окно котировок: необходимо кликнуть правой клавишей мыши по выбранному инструменту в окне котировок и в появившемся меню выбрать пункт «Графики». В выпадающем списке с интервалом времени необходимо поставить галочку напротив требуемого временного интервала, после чего произойдет загрузка графика в отдельном окне.
- 2) С помощью раздела «Графики» панели управления торгового терминала: нужно кликнуть на кнопке «Открыть график», в выпадающем меню выбрать инструмент и временной интервал графика.

Внешний вид окна отображения графиков показан на рис. 2.20:



Рисунок 2.20.

- (1) Разделитель дней
- (2) Панель управления графиком
- (3) График
- (4) Дополнительные фигуры (Индикаторы)

Панель управления графиком

Панель управления графиком представлена на рис. 2.21:

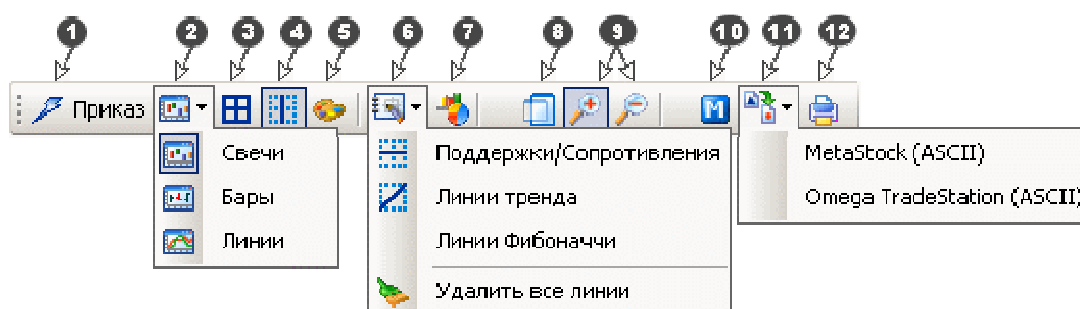
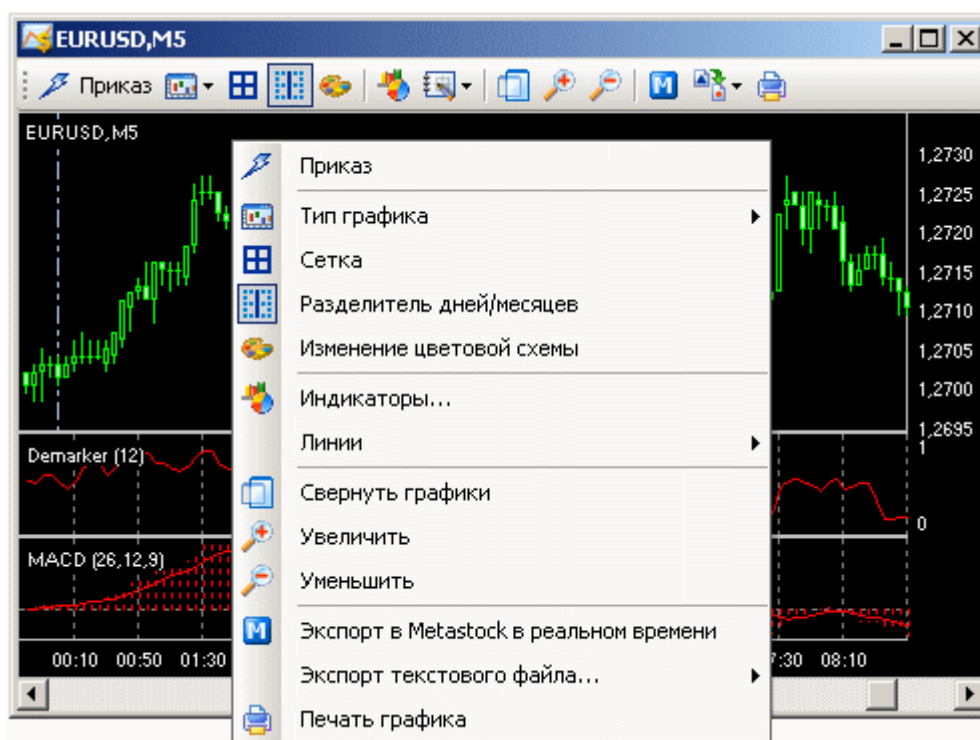


Рисунок 2.21

- (1) Кнопка приказа (ордера) на совершение сделки с финансовым инструментом
- (2) Кнопка выбора типа графика (японские свечи, бары, линия)
- (3) Кнопка добавления/отключения сетки поля графика
- (4) Кнопка добавления/отключения разделителей дней
- (5) Кнопка изменения цветовой схемы графика
- (6) Кнопка добавления индикаторов технического анализа
- (7) Кнопка добавления/удаления линий тренда и линий поддержки/сопротивления
- (8) Кнопка сворачивания ВСЕХ окон графиков
- (9) Кнопки изменения масштаба графиков
- (10) Кнопка включения/выключения экспорта в Metastock в режиме реального времени
- (11) Кнопка экспорта в Metastock и Omega Trade Station данных, по которым отражаются графики в виде текстового файла
- (12) Кнопка печати графика

Функции, аналогичные функциям кнопок панели управления графиками, выполняют пункты выпадающего меню, появляющееся после клика правой кнопкой мыши в поле окна графика:



Управление окнами графиков происходит аналогично управлению окнами в Windows – с помощью кнопок управления окном в правом верхнем углу окна.

Для сворачивания всех окон сразу предусмотрена кнопка «Свернуть графики» (поз. 8 рис. 2.21).

Для восстановления всех окон графиков в том или ином порядке в меню «Графики панели управления терминалом» находятся кнопки «Развернуть графики», «Каскад» и «Черепица»:



2.2. Порядок размещения ордеров (приказов)

2.2.1. Порядок размещения рыночных ордеров

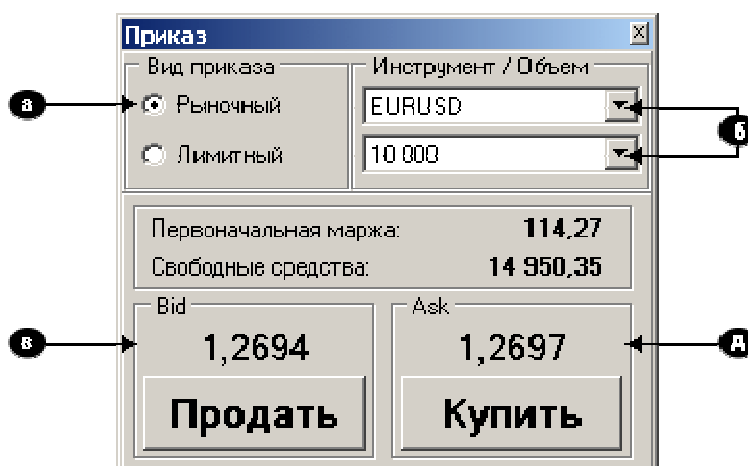


Рисунок 2.22.

Окно ордера (приказа) можно вызвать тремя способами:

1. в окне котировок два раза кликнуть левой клавишей мыши на требуемом инструменте;
2. в окне «Позиции» два раза кликнуть левой клавишей мыши на позиции;
3. в окне графика кликнуть на кнопке «Приказ»

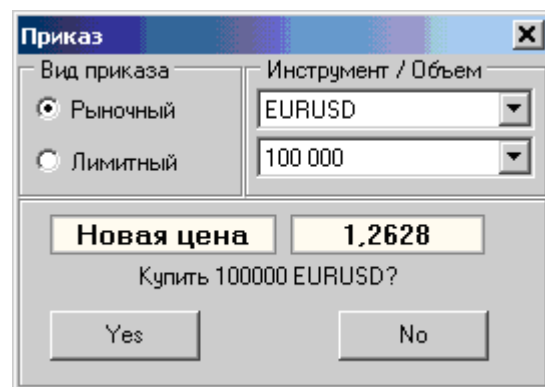
Установите метку напротив надписи «Рыночный» (а) (рис. 2.22). В полях формы «Инструмент/Объем» (б) выберите необходимый инструмент (например, EURUSD) и объем (например, 10 000).

После в полях Bid и Ask начнут отображаться цены в реальном времени (в, д) в формате Bid/Ask.

Для покупки нажмите «Купить» (д), для продажи нажмите «Продать» (в). Информация о процессе обработки и исполнения рыночного ордера будет размещена в окне системных сообщений.

Для информации трейдера в окне приказа отображаются значения первоначальной маржи для совершения сделки с выбранным объемом выбранного финансового инструмента и значения объема свободных средств на счете. В случае нехватки свободных средств соответствующий показатель отображается красным цветом для привлечения внимания.

В случае если в момент поступления рыночного ордера к дилеру цена изменилась на 2 и более пунктов, дилер вправе предоставить клиенту новую цену. В случае предоставления новой цены в окне «Приказ» появится: надпись «Новая цена», значение новой цены, а также предложение о покупке или продаже по новой цене. В окне «Сообщения» появится сообщение «Дана новая цена». Если трейдер принимает новую цену, то в течение 3-х секунд необходимо нажать кнопку YES. Если трейдер не принимает новую цену, то необходимо нажать кнопку NO. Если решение не принято в течение отведенного времени, то ордер автоматически отменяется. Процедура предоставления новой цены приведена на рисунке.



2.2.2. Порядок размещения лимитных ордеров (приказов)

В торговом терминале существует возможность размещения простых лимитных ордеров двух типов: дневной и действующий ордер до отмены (бессрочный - GTC²).

Дневной ордер автоматически отменяется при закрытии торговой сессии, а действующий до отмены (бессрочный) остается активным до тех пор, пока не исполнится, либо не будет отменен пользователем.

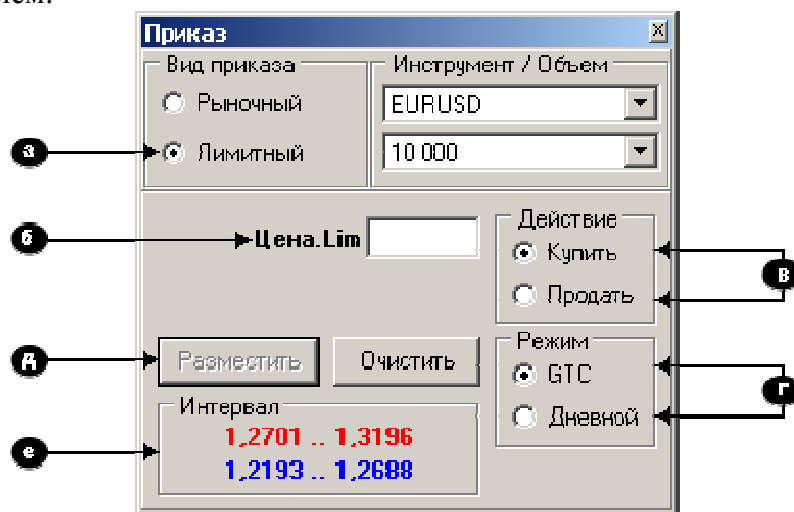


Рисунок 2.23.

Для размещения лимитного ордера пометьте поле «Лимитный» (а) (рис. 2.23) в окне «Приказ». Для размещения ордера введите цену в поле «Цена.Lim» (б), после чего выберите тип действия - покупка/продажа (в), а также режим ордера (дневной или бессрочный - GTC) (г) и нажмите кнопку «Разместить» (д). Ордер будет передан на сервер ЭТС.

Цена лимитного ордера на покупку должна быть ниже текущей цены bid на величину отступа. Цена лимитного ордера на продажу должна быть выше текущей цены ask минимум на величину отступа. Крайние допустимые значения цены лимитного ордера указаны в поле «Интервал» (е).

Примечание: При размещении лимитных ордеров необходимо помнить, что цена, указанная в лимитном ордере, должна быть выше или ниже текущей рыночной цены (Bid или Ask)³. В противном случае лимитный ордер будет автоматически отменен.

Внимание: К принятому системой лимитному ордеру автоматически размещается ближайший допустимый ордер стоп-лосс, который, в случае исполнения лимитного ордера, будет установлен к позиции, при условии, что направление позиции соответствует направлению ордера, и позиция не содержит установленного ранее ордера стоп-лосс. Размещенный к лимитному ордеру ордер стоп-лосс может быть изменен или отменен по желанию пользователя.

² Бессрочный ордер действует до конца текущей торговой недели. Размещение ордеров до отмены (бессрочных) по контрактам на разницу – CFD – на акции и индекс Dow Jones Industrial Average не предусмотрено.

³ Значение разницы между ценой лимитного ордера и текущей рыночной ценой определяется компанией и публикуется на сайте kf-forex.com.ua.

3. Дополнительные настройки терминала «iTrader»

3.1. Подписка на отчеты о совершенных сделках.

Кликните на кнопку «Настройки» главного меню при активном подключении к серверу ЭТС (рис. 3.1). Для получения отчетов необходимо поставить галочку напротив пункта «Получать отчеты на e-mail» и ввести адрес электронной почты в окошке «E-mail». Для отключения подписки достаточно снять ранее установленную галочку.

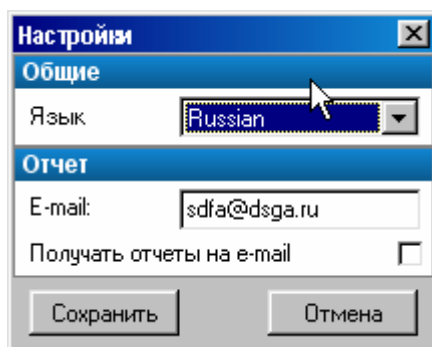


Рисунок 3.1.

3.2. Настройка экспорта данных из терминала «iTrader».

Экспорт в формате DDE

Торговый терминал транслирует данные по DDE в автоматическом режиме. Для настройки приема данных нужно сконфигурировать приложение-реципиент следующим образом:

Параметры DDE-подключения:

- DDE Server: ITRADER
- DDE Topic: <Instrument>*
- DDE Item: BID, ASK или TIMESTAMP

* инструмент должен быть подключен в окне котировок

Примеры формул для Excel:

```
=ITRADER|USDCHF!BID  
=ITRADER|EURUSD!ASK  
=ITRADER|GBPUSD!TIMESTAMP
```

Цены возвращаются в пунктах.

При работе со значением TIMESTAMP в MS Excel необходимо задать для этой ячейки специальный формат даты, например: ДД.ММ.ГГГГ ч:мм:сс;@, иначе Excel попытается отобразить дату как числовое значение.

Экспорт в программы технического анализа

В торговом терминале iTrader предусмотрены две возможности экспорта данных в программы технического анализа:

1) Экспорт статической информации (истории котировок) в программы MetaStock и Omega TradeStation.

Пример:

В панели управления графиком или контекстном меню графика выберите пункт Экспорт в ... MetaStock (ASCII)/Omega TradeStation (ASCII). При выборе этого пункта, программа предлагает сохранить данные в текстовый файл. В результате будет сформирован текстовый файл, формат которого понимает MetaStock и Omega. Остается импортировать этот файл с помощью программы The Downloader, входящей в пакет MetaStock.

2) On-line экспорт в MetaStock

Включить on-line экспорт в формат MetaStock можно ТОЛЬКО кнопкой «Экспорт в Metastock в реальном времени» панели управления графиком или контекстного меню графика.

Для отображения экспортируемых данных в Metastock необходимо в меню Файл (File) этой программы выбрать пункт «Открыть ценную бумагу/Open security» и в процессе выбора местонахождения файла указать на следующее расположение:

Папка metastock, находящаяся в папке, где установлен iTrader (по умолчанию), C:\Program Files\iTrader\7.5\metastock.

Экспортируются только те данные, по которым отображаются графики.

Внимание!!! Для того, чтобы данные, экспортируемые из iTrader в реальном времени, обновлялись в Metastock, нужно нажимать кнопку «Обновить» в правом нижнем углу графика Metastock.

3.3. Настройка соединения терминала «iTrader» через прокси-сервер.

Настройка данного способа подключения терминала «iTrader» к серверу ЭТС требуется тем пользователям, которые работают в сети Internet не напрямую, а через прокси-сервер.

Прежде чем пытаться настраивать данное соединение, проверьте работоспособность терминала с настройками «По умолчанию».

Окно настроек прокси-сервера вызывается нажатием на кнопку «Настройки» **при разорванном соединении** «терминал «iTrader» - сервер ЭТС» (рис. 3.2).

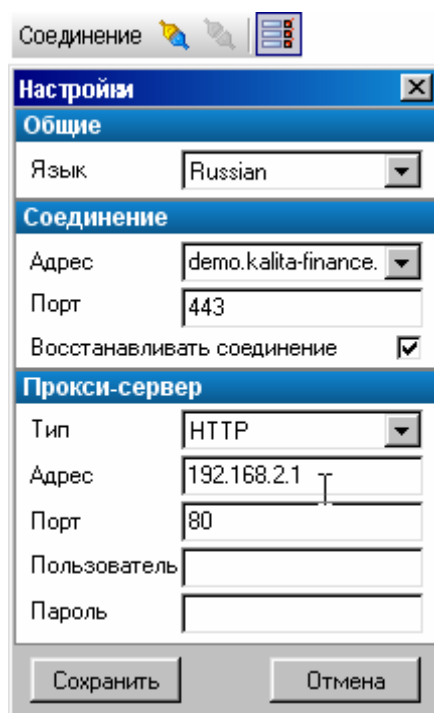


Рисунок 3.2.

1. Подключение без прокси-сервера

В большинстве случаев компьютер подключен к Интернету напрямую, поэтому в настройках соединения достаточно указать параметры сервера, к которому выполняется подключение. Для серверов компании "Калита-Финанс" настройки следующие:

Адрес - trading.kalita-finance.com

Порт - 443 для всех счетов.

2. Подключение через прокси-сервер

Все чаще встречается ситуация, когда в локальной сети к Интернету подключен только один компьютер, а остальные получают доступ через прокси-сервер. В терминале предусмотрены различные варианты подключения в данной ситуации (TCP-туннель, Socks).

2.1. Настройка TCP-туннеля

TCP-туннель - это способ подключения через прокси-сервер, при котором порт прокси-сервера отображается на заданный порт на конкретном сервере. Для того чтобы настроить торговый терминал на такой вариант подключения, необходимо выполнить два шага:

- 1) администратор сети (обычно он имеет права на конфигурирование прокси-сервера) должен создать TCP-туннель, у которого конечной точкой будет порт 443 сервера с адресом сервера "Калита-Финанс";
- 2) в "Настройках соединения" необходимо в качестве адреса сервера указать адрес прокси-сервера в местной локальной сети и порт прокси-сервера, с которого выполняется отображение TCP-туннеля. В данном случае прокси-сервер для программы будет прозрачен, и она не будет подозревать, что подключена не напрямую.

Пример: в локальной сети прокси-сервер имеет адрес 192.168.0.254

Создаем туннель через порт 9999 на порт 443 сервера trading.kalita-finance.com

(Получаем TCP-туннель 192.168.0.254:9999 -> trading.kalita-finance.com:443)

В настройках соединения вписываем адрес сервера - 192.168.0.254 и порт 9999.

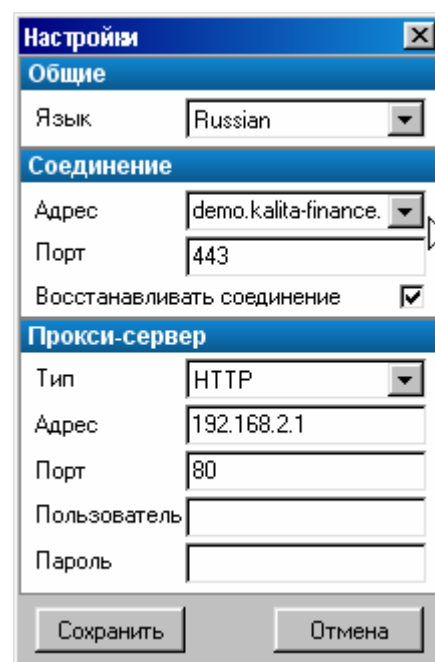
2.2. Соединение через Socks-сервер

Если прокси-сервер поддерживает протокол Socks версии 4 или 5, то можно настроить соединение через него. В этом случае адрес и порт сервера остаются такими же, как для варианта подключения без прокси-сервера, но в параметрах прокси необходимо указать его версию: Socks v4, v4a или v5 (необходимо уточнить у администратора локальной сети), адрес прокси-сервера и порт Socks-протокола (обычно, 1080, но может быть изменен администратором). В случае если при подключении через прокси-сервер необходима авторизация пользователя, то нужно в настройках соединения поставить галочку "Использовать авторизацию" и вписать туда логин и пароль учетной записи пользователя, имеющего права на подключение через прокси-сервер.

2.3. Соединение через HTTP-прокси

Если прокси-сервер поддерживает протокол HTTP (необходимо предварительно уточнить данный вопрос у администратора сети), то можно настроить соединение через него. В этом случае адрес и порт сервера остаются такими же, как для варианта подключения без прокси-сервера, но в параметрах прокси необходимо выбрать HTTP, адрес прокси-сервера и порт HTTP-прокси (обычно, 80 или 8080, но может быть изменен администратором). В случае если при подключении через прокси-сервер необходима авторизация пользователя, то нужно в настройках соединения поставить галочку "Использовать авторизацию" и вписать туда логин и пароль учетной записи пользователя, имеющего права на подключение через прокси-сервер. Пример приведен на рисунке с боку.

Внимание: при настройке соединения через прокси-сервер служба поддержки компании "Калита-Финанс" рекомендует согласовывать все действия с администратором локальной сети.



3.4. Настройка соединения терминала «iTrader» через беспроводный Интернет (WiFi)

Что такое WiFi — современная технология беспроводного соединения, позволяющая объединять компьютеры в локальную сеть или обеспечивать доступ в сеть Интернет. Используя эту технологию, любой посетитель заведения, в котором есть точка доступа WiFi, получает возможность мобильного подключения к сети с помощью своего портативного компьютера, КПК или телефона, оснащенного модулем беспроводного доступа WiFi.

Для того, чтобы определить, установлен ли интерфейс WiFi в Вашем устройстве, обратитесь к спецификации, в которой должно быть указано, что устройство поддерживает стандарт IEEE 802.11 (после номера могут быть указаны различные буквы).

Однако, если в Вашем портативном устройстве нет модуля WiFi — не отчаивайтесь. Практически в любом компьютерном магазине можно приобрести адаптеры, позволяющие осуществлять подключение по WiFi. Эти адаптеры представляют собой либо карты стандарта PCMCIA, вставляемые в соответствующий разъем ноутбука, либо внешние USB—адаптеры. Подключение таких адаптеров не требует каких—то особых навыков, достаточно лишь следовать инструкции производителя.

Для того, что начать работать с терминалом «iTrader» в сети Интернет по WiFi, необходимо оказаться в радиусе точки доступа WiFi, называемой Хот - спотом. После этого необходимо установить связь между Вашим устройством и точкой доступа. Как правило, это происходит автоматически, при этом на экране компьютера или на корпусе Вашего устройства появляется индикация беспроводной сети. Если этого не произошло, необходимо зайти в настройки беспроводного соединения и выполнить поиск вручную.

После установления соединения между точкой доступа и Вашим устройством, для доступа в сеть Интернет Вам достаточно запустить терминал «iTrader».

3.5. Выбор языка интерфейса терминала «iTrader».

Окно выбора языка интерфейса вызывается нажатием на кнопку «Настройки» **при разорванном соединении** «терминал «iTrader» - сервер ЭТС» (рис. 3.2). Для установки языка выберите в выпадающем меню «Russian» или «English», а затем нажмите «Сохранить». Для того, чтобы изменения вступили в силу необходимо перезапустить торговый терминал.